

Государственное бюджетное дошкольное образовательное учреждение
детский сад № 90 Невского района Санкт-Петербурга

ПРИНЯТ
Общим собранием работников
ГБДОУ детского сада № 90
Невского района Санкт-Петербурга
Протокол № 1 от 31.08.2016

УТВЕРЖДЕН
приказом заведующего
ГБДОУ детского сада № 90
Невского района Санкт-Петербурга
№ 151 от 31.08.2016



П.Н. Коношенков

ПУБЛИЧНЫЙ ДОКЛАД

о состоянии и развитии

Государственного бюджетного
дошкольного образовательного учреждения
детского сада № 90

Невского района Санкт-Петербурга

за 2015-2016 учебный год

Санкт-Петербург
2016 год

СОДЕРЖАНИЕ

- 1. Вступление**
- 2. Общая характеристика ГБДОУ**
 - 2.1. Визитная карточка
 - 2.2. Особенности местонахождения
 - 2.3. Состав воспитанников
 - 2.4. Система управления
- 3. Особенности образовательного процесса**
 - 3.1. Краткое содержание обучения и воспитания детей
 - 3.2. Цели и задачи
 - 3.3. Приоритетные направления
 - 3.4. Организация совместной деятельности с детьми
 - 3.5. Работа специалистов
 - 3.6. Организация совместной деятельности с родителями
 - 3.7. Организация летне-оздоровительной работы
 - 3.8. Совместная работа с организациями дополнительного образования, культуры и спорта
- 4. Условия осуществления образовательного процесса**
 - 4.1. Организация предметно-развивающей среды в ГБДОУ и материальное оснащение
 - 4.2. Условия для прогулки
 - 4.3. Обеспечение безопасности жизни и деятельности ребенка в здании и на прогулочных площадках ГБДОУ
 - 4.4. Медицинское обслуживание
 - 4.5. Качество и организация питания детей
 - 4.6. Материально-техническая база ГБДОУ
- 5. Результаты деятельности ГБДОУ**
 - 5.1. Результаты работы по снижению заболеваемости, анализ групп здоровья
 - 5.2. Достижения воспитанников, педагогов, ГБДОУ, результаты участия воспитанников в районных и городских мероприятиях
- 6. Кадровый потенциал**
 - 6.1. Качественный и количественный состав персонала
 - 6.2. Развитие кадрового потенциала
- 7. Финансовые ресурсы ГБДОУ и их использование**
 - 7.1. Бюджетное финансирование. Распределение средств по источникам их получения
 - 7.2. Внебюджетная деятельность. Наличие и стоимость дополнительных платных услуг
 - 7.3. Льготы для отдельных категорий воспитанников и условия их получения
- 8. Перспективы и планы развития**
 - 8.1. Выводы по проведенному анализу
 - 8.2. План развития и приоритетные задачи на следующий год

1. ВСТУПЛЕНИЕ

«Счастлив сумевший превратить
профессию в хобби,
а хобби – в профессию».

Илья Горчиков



Л.Н. Коношенок
Заведующий ГБДОУ детский сад № 90
Невского района Санкт-Петербурга

Образование и наука остаются сферой особого внимания государства и общества.

- Федеральный закон от 29.12.2012 № 273-ФЗ «Об образовании в Российской Федерации»,
- Федеральный закон Российской Федерации от 5 апреля 2013 г. № 44-ФЗ «О контрактной системе в сфере закупок товаров, работ, услуг для обеспечения государственных и муниципальных нужд»,
- Приказ Министерства образования и науки РФ от 17 октября 2013 г. № 1155 «Об утверждении федерального государственного образовательного стандарта дошкольного образования» (зарегистрировано в Минюсте РФ 14 ноября 2013 г., № 30384),
- Приказ Министерства образования и науки РФ от 30 августа 2013 г. № 1014 «Об утверждении Порядка организации и осуществления образовательной деятельности по основным общеобразовательным программам - образовательным программам дошкольного образования»,
- Приказ Министерства образования и науки РФ от 8 апреля 2014 г. № 293 «Об утверждении Порядка приема на обучение по образовательным программам дошкольного образования» (зарегистрировано в Минюсте РФ 12 мая 2014 г., № 32220, вступил в силу 27 мая 2014 г.),
- Приказ Министерства образования и науки РФ от 13 января 2014 г. № 8 «Об утверждении примерной формы договора об образовании по образовательным программам дошкольного образования»,
- Постановление Главного государственного санитарного врача Российской Федерации от 15 мая 2013 г. № 26 «Об утверждении СанПиН 2.4.1.3049-13 «Санитарно-эпидемиологические требования к устройству, содержанию и организации режима работы дошкольных образовательных организаций»,
- Постановление Правительства РФ от 15 августа 2013 г. № 706 «Об утверждении Правил оказания платных образовательных услуг»,
- Письмо Департамента государственной политики в сфере общего образования Министерства образования и науки РФ от 28.02.2014 № 08-249 «Комментарии к ФГОС дошкольного образования»

обеспечивают формирование эффективных механизмов правового регулирования образовательных и иных отношений в сфере образования, реализации права на образование в полном объеме, государственных гарантий на получение качественного образования, укрепления защиты интересов личности в области образования. Современные изменения затронули практически все основные элементы деятельности

Государственного бюджетного дошкольного образовательного учреждения детского сада № 90 Невского района Санкт-Петербурга (далее по тексту – ГБДОУ).

ГБДОУ представляет публичный доклад о состоянии и развитии Государственного бюджетного дошкольного образовательного учреждения детского сада № 90 Невского района Санкт-Петербурга, результатах деятельности за 2015-2016 учебный год.

Доклад подготовлен с использованием ежегодной статистической отчетности, показателей мониторинга социально-экономического развития и оценки результативности управленческих действий администрации ГБДОУ и содержит качественную и количественную информацию о доступности и качестве предоставляемых услуг дошкольного образования, эффективности использования ресурсов развития ГБДОУ.

Публичный доклад размещен на официальном сайте ГБДОУ детского сада №90 Невского района Санкт-Петербурга (<http://90.dou.spb.ru>).

2. ОБЩАЯ ХАРАКТЕРИСТИКА ГБДОУ

2.1. Визитная карточка

Государственное бюджетное дошкольное образовательное учреждение детский сад №90 Невского района Санкт-Петербурга является некоммерческой организацией - государственным образовательным учреждением.

Полное наименование Образовательного учреждения: Государственное бюджетное дошкольное образовательное учреждение детский сад № 90 Невского района Санкт-Петербурга.

Сокращенное наименование Образовательного учреждения: ГБДОУ детский сад № 90 Невского района Санкт-Петербурга (далее по тексту ГБДОУ).

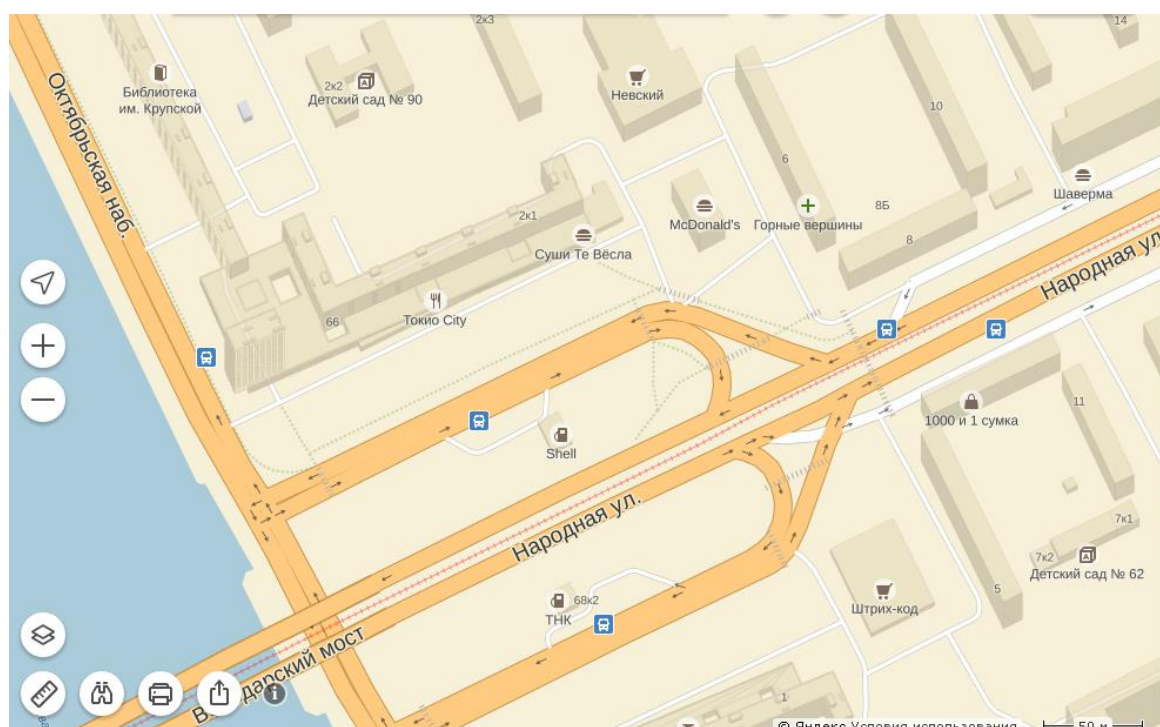
Общие сведения об образовательной деятельности	
Статус	Детский сад общеразвивающего вида
Организационно-правовая форма	Государственное бюджетное учреждение
Дата ввода в эксплуатацию	Здание построено по типовому проекту, 1975 года застройки, соответствует санитарным нормам
Адреса и телефоны	ГБДОУ расположено: 193079, Санкт-Петербург, улица Народная, дом 2, корп.2, литера А Тел. 446-59-84 (факс), 446-70-01 Здание детского сада типовое, двухэтажное, обладает всеми видами благоустройства.
Транспортное расположение	Детский сад находится в непосредственной близости от маршрутов общественного транспорта по улице Народная (ближайшее метро - «Ломоносовская»)
Электронная почта	zavdou90@mail.ru
Сайт	http://90.dou.spb.ru/
Режим работы	07:00-19:00, выходные: суббота, воскресенье, праздничные дни
Правоустанавливающие документы	
Устав	Зарегистрирован 07.05.2015 Межрайонной ИФНС России № 15 по Санкт-Петербургу. Устав Государственного бюджетного дошкольного образовательного учреждения детского сада № 90 утвержден распоряжением Комитета по образованию № 1921-р от 21.04.2015 года.
Лицензия	Серия 78 №000978, регистрационный №630 от 16.08.2011, срок действия: бессрочно
Свидетельство о государственной аккредитации	Серия АА 160922, от 06.06.2008
Порядок приема воспитанников	
Устанавливается согласно закона РФ №273 «Об образовании в Российской Федерации», а также Положения о порядке приема и отчисления воспитанников ГБДОУ	
Проектная мощность здания	Контингент (наполняемость ГБДОУ)
220 детей (12 групп общеразвивающей направленности)	300 детей (11 групп общеразвивающей направленности и 2 группы кратковременного пребывания). Возраст воспитанников от 2 до 8 лет.

2.2. Особенности местонахождения

Невский район – один из крупнейших и быстроразвивающихся районов города, единственный район Санкт-Петербурга, расположенный на двух берегах р. Невы, вблизи которой и находится наш детский сад. Рядом проходят основные транспортные магистрали: Октябрьская набережная, Дальневосточный проспект и улица Народная. Наличие всего двух переправ через реку (мостов Володарского и Вантового моста) в пределах района, разделенного Невой, значительно затрудняет движение автомобильного транспорта. В Невском районе - более 60 крупных промышленных предприятий, отраслевую структуру представляют химическое производство, производство пищевых продуктов, машин и оборудования, электрооборудования, транспортных средств. Наиболее крупными из которых считаются Ломоносовский фарфоровый завод, «Звезда», Пролетарский завод, пивоваренный завод «Вена» и пивоварня «Хейнекен», «Реактив», «Пигмент», Невский завод, «Невская косметика» и др. На экологию района влияют и автомагистрали областного и республиканского значения (проспект Обуховской Обороны, Октябрьская набережная, улицы Ивановская и Народная, Мурманское шоссе и железнодорожный транспорт (железная дорога на Москву, проходящая по западной границе района, и две железнодорожные линии в правобережной части района). Поэтому одним из приоритетных в образовательной деятельности детского сада является экологическое направление.

В современных границах Невский район существует с 1917 года. Причем Невским был назван в 1949 году, а до этого носил название Володарского. Интенсивная застройка района начинается в 20-х годах прошлого века, при этом промышленная зона формировалась в левобережной части района, а правобережная часть занята больше жилыми домами разных годов постройки. Микрорайон Юг Веселого Поселка ограничен улицей Новоселов, проспектом Большевиков, Мурманское шоссе, КАД – Новосаратовка. Жилой фонд микрорайона состоит на треть из «хрущевок». Остальная часть включает сталинские дома, 9-ти этажные дома старых серий и кирпичные дома 1970-х годов постройки.

Невский район является одним из лидеров Санкт-Петербурга по численности постоянно проживающего населения – 479,8 тыс. человек (10% населения города). Численность детей дошкольного возраста увеличивается опережающими темпами по сравнению с общей численностью детского населения. Поэтому детский сад работает с превышением проектной мощности здания.



Деятельность любого образовательного учреждения немыслима вне социокультурного пространства, окружающего его воспитанников. А 99,8% воспитанников ГБДОУ № 90 проживают в Невском районе. Поэтому месторасположение влияет на избираемые пути решения педагогических задач.

В нашем детском саду на протяжении ряда лет успешно ведется деятельность по социальному партнёрству, по методу детско-родительских проектов. Местоположение детского сада позволяет широко использовать потенциал социального окружения. В шаговой доступности к детскому саду находятся районная библиотека имени Н.К. Крупской, музыкальная школа имени Глинки, школа-гимназия №498.

На выбор такого направления повлияли и современные требования в системе дошкольного образования.

2.3. Состав воспитанников

Наш детский сад рассчитан по проекту на 220 воспитанников.

В 2015-2016 учебном году в нашем детском саду функционировали 13 групп – среднегодовое число детей - 299:

общеразвивающей направленности для детей от 2 до 3 лет – 3 группы (из них 2 кратковременного пребывания);

общеразвивающей направленности для детей от 3 до 4 лет – 2 группы;

общеразвивающей направленности для детей от 4 до 5 лет – 2 группы;

общеразвивающей направленности для детей от 5 до 6 лет – 3 группа;

общеразвивающей направленности для детей от 6 до 7 лет – 3 группы.

Больше всего в нашем саду детей старшего и подготовительного к школе возраста.:



Девочек – 163, а мальчиков меньше – 136.

Сохранение контингента воспитанников и укрепление социальной защищенности семьи позволяют обеспечивать постоянно совершенствующая система физкультурно-оздоровительной работы в ГБДОУ, а также увеличение доли участия родителей в этой работе.

2.4. Система управления

Организационная структура управления детским садом представляет собой совокупность всех органов с присущими им функциями.

Функции и полномочия учредителя ГБДОУ от имени субъекта Российской Федерации – города федерального значения – Санкт-Петербурга осуществляют исполнительные органы государственной власти Санкт-Петербурга - Комитет по образованию и администрация Невского района Санкт-Петербурга.

Управление ГБДОУ строится на принципах единоначалия и коллегиальности.

Единоличным исполнительным органом ГБДОУ является руководитель ГБДОУ – заведующий ГБДОУ.

Коллегиальными органами управления ГБДОУ являются: Общее собрание работников ГБДОУ (далее – Общее собрание), Педагогический совет ГБДОУ (далее – Педагогический совет), Управляющий совет ГБДОУ (далее – Управляющий совет).

Коллегиальные органы управления ГБДОУ создаются и действуют в соответствии с Уставом и положениями об этих органах, утвержденными ГБДОУ.

В ГБДОУ соблюдаются социальные гарантии участников воспитательно-образовательного процесса. Реализуется возможность участия в управлении всех участников.

Представительным органом работников является действующий в ГБДОУ профессиональный союз работников образования (Профсоюзный комитет).

Действующая система управления позволяет оптимизировать управление, включить в пространство управленческой деятельности значительное число педагогов, работников ГБДОУ и родителей (законных представителей), что позволяет обеспечить гласность и открытость в работе детского сада.

Управляющий совет работает в тесном контакте с администрацией ГБДОУ, Советом родителей, в соответствии с планом мероприятий на год. На заседании Управляющего совета обсуждаются нормативно-правовые документы, планы финансово-хозяйственной деятельности. Члены Управляющего совета принимают активное участие в организации в создании оптимальных и безопасных условий осуществления образовательного процесса, оказывают помощь в организации и совершенствовании образовательной деятельности, привлечении внебюджетных средств для её обеспечения. Совместно с администрацией ГБДОУ осуществляют контроль за качеством питания воспитанников, организацией образовательной деятельности и пр.

В 2013 году введена система выплат стимулирующего характера педагогическим работникам ГБДОУ по результатам оценки качества труда.

Развивается система информатизации управления. На районном уровне и на уровне ГБДОУ внедряются современные информационно – коммуникационные технологии, обеспечивающие качественное управление образовательным процессом.

Внедрение в практику деятельности ГБДОУ технологий управления, ориентированных на результат, обеспечивает динамичное и эффективное развитие ГБДОУ.

В ГБДОУ используются эффективные формы контроля, различные виды мониторинга (управленческий, методический, педагогический, психолого-педагогический, скрининг-контроль состояния здоровья детей, маркетинговые исследования, социологические исследования семей).

Система управления в ГБДОУ обеспечивает оптимальное сочетание традиционных и современных тенденций: программирование деятельности ГБДОУ в режиме развития, обеспечение инновационного процесса в ГБДОУ, комплексное сопровождение развития участников инновационной деятельности, что позволяет эффективно организовать образовательное пространство ГБДОУ.

3. ОСОБЕННОСТИ ОБРАЗОВАТЕЛЬНОГО ПРОЦЕССА

3.1. Краткое содержание обучения и воспитания детей

В основе образовательного процесса лежит взаимодействие педагогического персонала, администрации и родителей. Основными участниками образовательного процесса являются дети, родители, педагоги.

ГБДОУ функционирует в режиме 5 дневной рабочей недели.

Образовательный процесс осуществляется по двум режимам - с учетом теплого и холодного периода года.

Созданы условия для разностороннего развития детей с 2 до 7 лет - детский сад оснащен оборудованием для разнообразных видов детской деятельности в помещении и на участках с учетом финансовых возможностей ГБДОУ.

Содержание программы представлено по пяти образовательным областям, заданным ФГОС ДО: социально-коммуникативное, познавательное, речевое, художественно-эстетическое и физическое развитие.

Основные формы организации образовательного процесса:

совместная деятельность взрослого и воспитанников в рамках непосредственно непрерывной образовательной деятельности по освоению основной общеобразовательной программы и при проведении режимных моментов, самостоятельная деятельность воспитанников.

Непрерывная образовательная деятельность (далее НОД) в группах раннего возраста ведется по подгруппам.

Продолжительность НОД:

- ✓ в первой младшей подгруппе (дети от 2 до 3 лет) – 8 – 10 минут;
- ✓ во второй младшей подгруппе (дети от 3 до 4 лет) – 15 минут;
- ✓ в средней подгруппе (дети от 4 до 5 лет) – 20 минут;
- ✓ в старшей подгруппе (дети от 5 до 6 лет) – 25 минут;
- ✓ в подготовительной к школе подгруппе (дети от 6 до 7 лет) – 30 минут.

В середине НОД педагоги проводят физкультминутку. Между НОД предусмотрены перерывы продолжительностью 10 минут.

Образовательный процесс строится на адекватных возрасту формах работы с детьми, при этом основной формой и ведущим видом деятельности является игра.

Образовательная деятельность с детьми строится с учётом индивидуальных особенностей детей и их способностей. Выявление и развитие способностей воспитанников осуществляется в любых формах образовательного процесса.

При организации образовательного процесса учитываются национально-культурные, климатические условия.

В работе с детьми педагоги используют образовательные технологии деятельностного типа: развивающего обучения, проблемного обучения, проектную деятельность.

Общий объем обязательной части программы составляет не менее 80% времени и рассчитан в соответствии с возрастом воспитанников, основными направлениями их развития, спецификой дошкольного образования и включает время, отведенное на:

- ✓ образовательную деятельность, осуществляемую в процессе организации различных видов детской деятельности;

- ✓ образовательную деятельность, осуществляемую в ходе режимных моментов;
- ✓ самостоятельную деятельность;
- ✓ взаимодействие с семьями детей.

Режим деятельности ГБДОУ является гибким и строится в зависимости от социального заказа родителей, наличия специалистов, педагогов, медицинского работника.

Образовательная деятельность организуется на основе комплексно-тематического планирования.

С целью реализации приоритетных направлений государственной политики в сфере образования в ДОУ осуществляется инновационная деятельность.

Направления инновационной деятельности ГБДОУ в 2015 – 2016 учебном году обусловлено организацией образовательной деятельности в ДОУ в соответствии с требованиями Федерального государственного образовательного стандарта дошкольного образования (утверждённого приказом МОиН РФ от 17 октября 2013 г. № 1155).

Для обеспечения введения Федерального государственного образовательного стандарта дошкольного образования (далее - ФГОС ДО) на основании Письма Минобрнауки РФ от 10.01.2014 № 08-10 «План действий по обеспечению введения ФГОС ДО в ДОУ составлен план-график введения ФГОС ДО, включающего мероприятия по следующим направлениям:

- ✓ нормативно-правовое, методическое и аналитическое обеспечение реализации ФГОС ДО;
- ✓ организационное обеспечение реализации ФГОС ДО;
- ✓ кадровое обеспечение введения ФГОС ДО;
- ✓ финансово-экономическое обеспечение введения ФГОС ДО;
- ✓ информационное обеспечение введения ФГОС ДО.

За отчётный период в ГБДОУ проведены следующие мероприятия:

- ✓ Создан банк нормативно-правовых документов федерального, регионального, муниципального уровней, регламентирующих введение и реализацию ФГОС ДО.
- ✓ Внесены изменения и дополнения в локальные акты ГБДОУ, регламентирующие введение ФГОС ДО, установление стимулирующих надбавок и доплат педагогам и пр.
- ✓ Оформлены заявки на приобретение необходимых средств обучения и воспитания (в том числе технических), материалов в соответствии с основными видами детской деятельности и требованиями ФГОС ДО.
- ✓ Проведен мониторинг готовности ГБДОУ к введению ФГОС ДО.

3.2. Цели и задачи

Основной целью деятельности Государственного бюджетного дошкольного образовательного учреждения детского сада № 90 Невского района Санкт-Петербурга является осуществление образовательной деятельности по Основной общеобразовательной программе ОБРАЗОВАТЕЛЬНАЯ ПРОГРАММА ДОШКОЛЬНОГО ОБРАЗОВАНИЯ ГОСУДАРСТВЕННОГО БЮДЖЕТНОГО ДОШКОЛЬНОГО ОБРАЗОВАТЕЛЬНОГО УЧРЕЖДЕНИЯ ДЕТСКОГО САДА № 90 НЕВСКОГО РАЙОНА САНКТ-ПЕТЕРБУРГА НА 2015-2020 ГОДА (далее - Программа), присмотр и уход за детьми.

Предметом деятельности ГБДОУ является:

реализация образовательной программы дошкольного образования, дополнительных общеразвивающих программ;

присмотр и уход за детьми.

Деятельность Образовательного учреждения в соответствии с Федеральным законом «Об образовании в Российской Федерации» направлена на формирование общей культуры, развитие физических, интеллектуальных, нравственных, эстетических и личностных качеств, формирование предпосылок учебной деятельности, сохранение и укрепление здоровья детей дошкольного возраста (статья 64 пункт 1).

Дошкольное образование в ГБДОУ осуществляется в соответствии с настоящей Программой, разработанной с учетом культурно-исторических особенностей современного общества, для полноценного развития и безопасности детей в контексте нормативных требований Руководствуясь Законом Российской Федерации «Об образовании в Российской Федерации», с учетом ФГОС ДО, программой развития ГБДОУ, на основе анализа работы детского сада и уровня развития детей определены следующие направления, цели и задачи на 2015-2016 учебный год:

1. Обеспечение безопасности, охраны жизни и здоровья воспитанников, реализация комплексной системы оздоровительной работы.
2. Создание полноценных условий в соответствии с ФГОС ДО для реализации основной общеобразовательной программы дошкольного образования..
3. Обеспечение физического, познавательно-речевого, художественно-эстетического, социально-личностного развития воспитанников в рамках реализации основной общеобразовательной программы дошкольного образования.
4. Обеспечение качественного дошкольного образования и равных стартовых возможностей детей с тяжелыми нарушениями речи для дальнейшего начального обучения в общеобразовательных учреждениях.
5. Обеспечение административного, методического, медицинского и общественного контроля за качеством услуг, осуществляемых дошкольным образовательным учреждением.
6. Организация вариативных форм взаимодействия с семьями воспитанников.
7. Способствовать повышению мотивационной готовности педагогов в реализации современного подхода к образовательной работе. Стимулировать профессиональный и личностный рост педагогов.

Одной из важных задач является сохранение и укрепление здоровья воспитанников. Для решения этой задачи в ГБДОУ постоянно проводятся закаливающие и оздоровительные мероприятия, а также физкультурные праздники, досуги, соревнования. Педагоги ГБДОУ создают условия для двигательной активности детей в соответствии с их возрастными и индивидуальными особенностями, привлекают родителей к формированию у ребёнка здорового образа жизни (обеспечивают согласованность и преемственность в оздоровлении и физическом развитии детей в семье и в ГБДОУ). От стиля жизни родителей и примеров жизнедеятельности взрослых людей, которых наблюдает ребёнок, зависит ориентация детей на самостоятельное ведение здорового образа жизни в будущем. В учреждении созданы все необходимые условия для полноценного физического развития детей, которое достигается использованием здоровьесберегающих технологий при осуществлении воспитательно-образовательного процесса. Практикуются дни и недели здоровья, которые внесены в примерное комплексно-тематическое планирование ГБДОУ. Проводятся спортивные праздники и развлечения.

Соблюдаются предельно допустимые нормы организации совместной деятельности детей и педагогов, режимы согласно Санитарно-эпидемиологические правила и нормативы СанПиН 2.4.1.3049-13. Варьируется нагрузка и содержание совместной деятельности в соответствии с индивидуальными особенностями каждого ребенка.

3.3. Приоритетные направления

В зависимости от возрастных особенностей и направленности в группах можно выделить следующие приоритетные направления деятельности:

- экологическое воспитание;
- Петербурговедение;
- художественно-эстетическое и социально-личностное.

Приоритетной деятельностью ГБДОУ в группах для детей старшего дошкольного возраста является обеспечение равных стартовых возможностей для обучения детей в учреждениях начального образования.

3.4. Организация совместной деятельности с детьми

Основная образовательная программа осваивается через следующие формы организации деятельности ребенка:

- совместная деятельность работника детского сада и ребенка;
- самостоятельная деятельность детей в свободное время.

1. Совместная деятельность педагога с детьми, в том числе непосредственная образовательная деятельность (НОД):

Виды НОД	Группа 2-3 года	Группа 3-4 года	Группа 4-5 лет	Группа 5-6 лет	Группа 6-7 года
	Недельная образовательная нагрузка				
Физическое развитие					
Физическая культура	30 мин.	45 мин.	60 мин.	75 мин.	90 мин.
Здоровье					
Безопасность					
Познавательное-речевое развитие, социально-личностное развитие					
Познание	10 мин.	30 мин.	40 мин.	75 мин.	30 мин.
Коммуникация	10 мин.	15 мин.	20 мин.	25 мин.	30 мин.
Чтение художественной	10 мин.			25 мин.	

литературы					
Социализация Труд					
Художественно-эстетическое развитие					
Художественное творчество	20 мин.	30 мин.	40 мин.	75 мин.	90 мин.
Музыка	20 мин.	30 мин.	40 мин.	50 мин.	60 мин.
ИТОГО время, отведенное на НОД	1ч.40мин.	2ч.30мин.	3ч.10мин.	5ч.25мин.	7 часо в

2. Совместная деятельность во время режимных моментов и самостоятельной деятельности детей.

В качестве повседневного плана действий в детском саду выступает план работы на год. Образовательный процесс регламентируется режимами дня, системами организации совместной деятельности, а также перспективными и повседневными календарными планами, разработанными с учетом гигиенических требований к максимальной нагрузке на детей дошкольного возраста в организованных формах обучения самим учреждением, согласованным врачом-педиатром, утвержденным Педагогическим советом и руководителем ГБДОУ.

Педагоги нашего ГБДОУ в своей работе руководствуется принципом уважения ребёнка

Этот же принцип в воспитании детей наши педагоги стараются донести и до родителей воспитанников в личных беседах и консультациях.

ГБДОУ осуществляет образовательную деятельность по программам дошкольного образования на основании лицензии. Задачи по реализации Программы определены на основе анализа результатов предшествующей педагогической деятельности, потребностей родителей, социума. Был разработан и реализован перспективный комплексно-тематический план работы на учебный год, организованная образовательная деятельность велась в интеграции с образовательными областями, внедрялась проектная деятельность в ГБДОУ. В среднем по ГБДОУ показатель освоения образовательных областей на конец 2016 года – 87,5%. По сравнению с предыдущим годом, уровень вырос на 1,1% и остался на высоком уровне. Результаты мониторинга образовательного процесса в ДОУ остаются на высоком уровне.

На основании этих показателей можно сказать, что на конец учебного года в ГБДОУ по освоению детьми ООП ДО преобладает высокий уровень освоения (от 85% до 100%). Средний процент освоения всех образовательных областей ООП по саду 87 %, что соответствует высокому уровню. Наилучшие показатели (в порядке убывания) освоения присутствуют в ОО «Художественно-эстетическое развитие» (93 %), «Физическое развитие» (91 %), «Познавательное развитие» (88 %), «Социально-коммуникативное развитие» (87 %), «Речевое развитие» (86 %). Низких показателей по освоению ОО в среднем по саду нет.

Педагогический мониторинг особенностей развития детей, их достижения являются результатом правильно организованных условий реализации Программы, в соответствии с требованиями ФГОС ДО.

Анализ результатов показывает, что в детских коллективах установлены межличностные взаимоотношения к сверстникам и взрослым на высоком уровне. Эффективность работы достигнута посредством организации детской деятельности с учётом главных потребностей детей: потребности во впечатлениях, потребности в активной деятельности, потребности в признании и поддержке:

Согласно требованиям ФГОС ДО, результаты освоения Программы сформулированы в виде целевых ориентиров, которые представляют собой возрастной портрет ребенка на конец раннего и конец дошкольного детства. Согласно ФГОС ДО целевые ориентиры не подлежат непосредственной оценке, в том числе и виде педагогической диагностики (мониторинга), а освоение Программы не сопровождается проведением промежуточных аттестаций и итоговой аттестации воспитанников. Оценку особенностей развития детей и усвоения ими программы проводит воспитатель группы в рамках педагогической диагностики. Отслеживание эффективности усвоения Программы воспитанниками ДОУ показало, что показатели развития детей соответствуют их психологическому возрасту. По результатам педагогической диагностики дети показали положительный результат усвоения программного материала – 94%. Такие результаты достигнуты благодаря использованию в работе методов, способствующих развитию самостоятельности, познавательных интересов детей, созданию проблемно-поисковых ситуаций.

В ГБДОУ организована работа для детей подготовительных групп с нарушениями речи. В этом году количество выпускников составило 62 ребёнка. 60 детей выпущено с чистой речью и 2 ребёнка выпущены со значительным улучшением. Коррекционно-развивающее сопровождение в ГБДОУ осуществляется в соответствии с учебными планами, которые составлены по программе дошкольного образования для детей с общим недоразвитием речи Филичева Т.Б., Чиркина Г.В.. Образовательная деятельность организуется с учетом индивидуально-типологических особенностей воспитанников и структуры дефекта, выявленной в ходе комплексной психолого - медико-педагогической диагностики. Занятия строятся в игровой форме, что повышает мотивационную готовность детей, активизирует их.

Достижение цели обеспечивается постановкой широкого круга образовательных, воспитательных, коррекционных и развивающих задач, решение которых осуществляется учителем-логопедом, воспитателями, музыкальным руководителем, инструктором по физической культуре, на индивидуальных и фронтальных занятиях, а также созданием единого речевого пространства в детском саду.

Мониторинг степени адаптации детей к условиям детского сада проводится в период приёма детей в ГБДОУ в группу раннего возраста и в две кратковременные группы. Результаты адаптации 2015-2016 учебного года свидетельствуют об успешной адаптации детей, большинство детей прошли адаптацию в лёгкой форме (принято 57 ребёнка).

В рамках представления бесплатных образовательных услуг наряду с реализацией общеобразовательной программы, мы проводим большую работу по экологическому воспитанию, с детьми 3-7 лет проводятся бесплатные занятия педагогом-экологом, а с детьми подготовительных групп работает учитель-логопед.

Качество образовательных услуг, оказываемых в ГБДОУ, находится на высоком уровне, о чем свидетельствуют отзывы об открытых мероприятиях, заключения по результатам мониторинга, наши грамоты и отзывы родителей.

3.5. Работа специалистов

Реализация Образовательной программы ГБДОУ обеспечивается руководящими, педагогическими, учебно-вспомогательными, административно-хозяйственными работниками ГБДОУ. Детский сад укомплектован кадрами согласно штатному расписанию на 100%, утвержденному главой администрации. В каждой возрастной группе с детьми работают два воспитателя и один помощник воспитателя. Общее количество работающих в 2015 – 2016 учебном году 53 человека, в том числе педагогических работников – 26 человека.

Приказом Министерства труда и социальной защиты РФ от 18.10.2013г. №544Н, утверждён профессиональный стандарт педагога, в котором чётко определены требования к образованию и квалификации педагога дошкольного учреждения.

Кроме того с детьми работают следующие специалисты:

Специалист	Основные формы совместной деятельности с детьми
Музыкальный руководитель	Музыкальные занятия, вечера развлечений, праздники
Инструктор по физической культуре	Физкультурные занятия, вечера развлечений, физкультурно-спортивные праздники, утренняя гимнастика (в определенные дни), соревнования и веселые старты
Медсестра, врач-педиатр (от поликлиники)	Анализ физических и антропометрических показателей детей; осмотр детей; участие в разработке индивидуальных режимов и сопровождения детей; проведение профилактических прививок
Учитель-логопед	Индивидуальные, подгрупповые и фронтальные занятия с детьми подготовительной группы

В детском саду постоянно совершенствуется модель взаимодействия воспитателей групп и специалистов, что способствует улучшению качества воспитательно-образовательного процесса.

Специалисты ГБДОУ осуществляют консультативную помощь как для сотрудников ГБДОУ (согласно годовому плану), так и для родителей (индивидуально в часы приема, а также в уголках для родителей).

Главной задачей развития коллектив ГБДОУ считает разработку новых подходов к дошкольному воспитанию на основе личностно-ориентированной модели построения педагогической работы с детьми. Ключевые позиции состоят в следующем: гуманизация целей и принципов образовательной работы с детьми: раскрепощение условий жизни детей и работы воспитателей. Педагоги общаются с детьми индивидуально, выбирая позицию «глаза на одном уровне». Они целенаправленно и в системе организуют образовательный процесс, проявляют творчество и педагогическое мастерство в проведении ООД, совместной деятельности. Есть педагоги, которые вышли на исследовательский уровень работы. Они самостоятельно планируют и отбирают методический материал, способны анализировать методическую литературу с точки зрения ее целесообразности для конкретной группы, владеют способами организации педагогического процесса на основе индивидуализации и интеграции.

3.6. Организация совместной деятельности с родителями

В ходе реализации основной цели ГБДОУ постоянно совершенствуется модель воспитательно-образовательного процесса, ориентированная на личностное взаимодействие участников образовательного процесса: детей-педагогов-родителей. В детском саду широко практикуются активные формы вовлечения родителей в образовательный процесс через организацию продуктивного взаимодействия педагогов, детей, родителей на основе общего дела.

В 2015-2016 учебном году родители активно участвовали в разнообразной проектной деятельности детей.

В ГБДОУ №90 в течение года проводились смотры-конкурсы: готовность к началу учебного года, оформление информационных уголков для родителей, осенних и зимних поделок, экологических уголков. Систематически менялись выставки детских работ на 1 этаже и лестницах ГБДОУ к тематическим мероприятиям: «Золотая осень», «Зимняя сказка», «Мамин день», «Космос», «Если хочешь быть здоров!», «С Днем Победы!» и другие.

Родители принимали активное участие в проведении праздников традиционных и нетрадиционных, спортивных развлечений, в организации таких выставок как «Где запряган витамин», «Моя прекрасная мама», «Осенние поделки», «Зимние фантазии» и др.; вернисажа ко Дню снятия блокады и Дню Победы.

В течение года проводились открытые мероприятия по обмену опытом по образовательной, совместной деятельности и досугам, и открытые мероприятия для

родителей в рамках Дня открытых дверей. Открытые мероприятия проводились как внутри детского сада, так и на районном уровне.

Игровые занятия с детьми сочетают фронтальные, подгрупповые и индивидуальные формы работы. Все мероприятия проводятся с использованием здоровьесберегающих технологий.

В нашем ГБДОУ взаимодействию с семьёй воспитанников уделяется большое внимание. Родители являются полноправными участниками воспитательно-образовательного процесса, их мнение учитывается при проведении в ГБДОУ самоанализа. В построении работы дошкольного учреждения мы учитываем не только современные требования, но и запросы родителей, поэтому и в оценке деятельности нашего учреждения активно участвуют семьи воспитанников. Для этих целей периодически проводится анкетирование родителей. Полученные данные позволяют нам выявить сильные и слабые стороны в нашей педагогической деятельности и осуществить возможные улучшения в ней. Большинство родителей (более 90%) читают, что их дети подготовлены к школе хорошо. На первое место по значимости родители ставят здоровье ребёнка и уровень подготовки в 1-й класс.

3.7. Организация летне-оздоровительной работы

Летне-оздоровительная работа детского сада проводилась с 01 июня по 15 июля для детей детских садов № 90 и № 60.

При организации летней оздоровительной компании были исключены все виды детской деятельности с повышенной интеллектуальной нагрузкой. Все виды деятельности, начиная с утренней зарядки по возможности, организовывались на улице. В связи с этим увеличилось время пребывания детей на открытом воздухе. Проводились профилактические закаливающие процедуры, проводились наблюдения в природе, игры-экспериментирования, разрабатывались экологические тропы.

Были проведены (на территории детского сада) детские праздники: *музыкальный, экологический и спортивный праздники, фестиваль драматизации любимой сказки, игра по станциям.*

3.8. Совместная работа с организациями дополнительного образования, культуры и спорта

Очень важно привлекать к процессу воспитания детей дополнительные образовательные ресурсы. Одним из таких ресурсов в нашем ГБДОУ является социальное партнерство:



Внутри педагогического коллектива ГБДОУ - это родители и специалисты.

- Внутри системы образования - музыкальная школа им. Глинки и школа-гимназия №498.

- На третьем уровне - это партнерство ГБДОУ с учреждениями здравоохранения (поликлиникой №33), с учреждениями культуры (библиотекой им. Н.К. Крупской, музеями, театрами), с муниципальным округом, ИМЦ Невского района, ПМС-центр Невского района, СПб АППО.



Социальное партнерство сплотило разные социальные и профессиональные группы, имеющие собственные интересы в сфере образования, вокруг единой цели всестороннего и полного развития личности ребенка.

А уникальным средством такого сплочения является проектная деятельность. Проектная деятельность помогает реализовывать деятельный подход в становлении личности ребёнка, развивать творческое начало, формировать навыки самостоятельности в условиях взаимодействия всех участников образовательного процесса, привлекать дополнительные образовательные ресурсы.

В рамках работы с библиотекой им. Н.К. Крупской был разработан план совместных интерактивных мероприятий «Русские писатели детям», позволяющих обогатить внутреннее содержание наших проектов. Это уроки хороших манер, различные конкурсы и викторины, знакомство с традициями народов мира.

Грамотно организованное и продуманное взаимодействие дошкольного образовательного учреждения с социальными партнерами даёт положительные результаты.

Создаются условия для:

- расширения кругозора дошкольников;
- формирования навыков общения;
- снижения порога тревожности.
- школьники приобретают опыт;
- у родителей появляется возможность больше общаться со своими детьми и проявлять свои творческие и исполнительские возможности;
- библиотека приобретает новых читателей;
- учащиеся музыкальной школы могут продемонстрировать свои навыки и умения юным зрителям, а их педагоги открыть будущие таланты.

Такое сотрудничество содействует росту профессионального мастерства педагогов, а также поднимает статус нашего детского сада.

Медицинское обслуживание в ГБДОУ осуществляет Государственное учреждение здравоохранения Детская поликлиника №33. ГБДОУ предоставляет помещение с соответствующими условиями для работы медицинских работников, осуществляет контроль их работы в целях охраны и укрепления здоровья детей и работников ГБДОУ. Медицинский кабинет оснащён необходимым медицинским оборудованием, медикаментами.

Медицинский персонал наряду с администрацией ГБДОУ несет ответственность за здоровье и физическое развитие детей, проведение лечебно-профилактических мероприятий, соблюдение санитарно-гигиенических норм, режима, за обеспечение качества питания.

Дети, посещающие ГБДОУ, имеют медицинскую карту, прививочный сертификат.

Медицинские услуги в пределах функциональных обязанностей медицинского работника ГБДОУ оказываются бесплатно.

В ГБДОУ созданы условия для организации 4-х разового питания в соответствии с санитарно-эпидемиологическими правилами и нормативами. Питание организовано в соответствии с примерным десятидневным меню, составленным с учетом рекомендуемых среднесуточных норм питания для двух возрастных категорий: для детей с 2 до 3-х лет и для детей от 3 до 7 лет.

На основании утвержденного примерного меню ежедневно составляется меню-требование установленного образца с указанием выхода блюд, химического состава и энергетической ценностью. На каждое блюдо разработана и утверждена технологическая карта. В каждой группе для родителей вывешивается отдельное меню.

При организации питания используется компьютерная программа «ВИЖЕН СОФТ», позволяющая контролировать нормы, калорийность пищи, энергетическую ценность блюд, сбалансированность питания и пр.

Оборудование используется рационально.

Приказом по ГБДОУ назначены ответственные лица за организацию питания, приём и учёт продуктов питания и приготовление пищи. Для организации и обеспечения сбалансированного качественного питания создана бракеражная комиссия, которая контролирует выдачу готовой пищи.

4. УСЛОВИЯ ОСУЩЕСТВЛЕНИЯ ОБРАЗОВАТЕЛЬНОГО ПРОЦЕССА.

4.1. Организация развивающей предметно-пространственной среды в помещениях ГБДОУ

Постоянное обогащение развивающей предметно-пространственной среды во всех помещениях направлено на всестороннее развитие и формирование личности и отвечает требованиям осуществления разнообразных видов детской деятельности: игровой, коммуникативной, трудовой, познавательно-исследовательской, продуктивной, двигательной, музыкально-художественной, чтения. Оснащение развивающей предметно-пространственной среды соответствует ФГОС ДО и санитарным требованиям.

Оборудование отвечает санитарно-эпидемиологическим правилам и нормативам, гигиеническим, педагогическим и эстетическим требованиям.

Эффективной формой работы коллектива является проведение смотров-конкурсов помещений ГБДОУ, которые помогают выявлять уровень современного оформления групп, раздевалок, наличие методической литературы и инновационного информационного материала для родителей.

Комфортность предметно-развивающей среды в нашем детском саду – это стимул физического, интеллектуального, художественного и творческого развития воспитанников и психологического самочувствия детей и взрослых.

Среда детского сада строится на комфортности и безопасности обстановки, на обеспечении возможности для исследования и научения, а также обеспечения самостоятельной индивидуальной деятельности.

Большое значение в педагогическом процессе придаётся игре, позволяющей ребёнку проявить собственную активность и самореализацию. Игра, основанная на свободном сотрудничестве взрослого с детьми и самих детей друг с другом, становится основной формой организации детской жизни.

Учебно-методическое обеспечение детского сада включает работу по оснащению образовательной деятельности передовыми методиками, учебно-методическими комплексами, методическими средствами, способствующими более эффективной реализации программно-методической, научно-экспериментальной, воспитательной деятельности педагогических работников.

В ДОУ имеется необходимое методическое обеспечение: программы, методические пособия, дидактический материал. Программно-методическое обеспечение составляет 100 %. Оформлена подписка для педагогов на 5 периодических изданий.

С целью управления образовательным процессом используются электронные образовательные ресурсы для работы с детьми.

Педагоги имеют возможность использовать интерактивные дидактические материалы, образовательные ресурсы. Осуществлять взаимодействие с родителями как на сайте детского сада, так и на сайтах групповых. 100% воспитателей считает, что использование ИКТ существенно облегчает проведение занятий и позволяет разнообразить их. 45% педагогов имеют личные достижения в области использования ИКТ.

Программное обеспечение имеющихся компьютеров позволяет работать с текстовыми редакторами, с Интернет ресурсами, фото, видео материалами и пр.

4.2. Условия для прогулки

Отдельно стоящее здание имеет собственную огражденную территории, разделенную на 11 прогулочных и спортивную площадку. На площадках размещено спортивно-игровое оборудование, закрывающие песочницы, соответствующее возрастным особенностям групп (имеются сертификаты соответствия и санитарно-эпидемиологическое заключение Федеральной службы по надзору в сфере защиты прав потребителей и благополучия человека). Отдельно вынесена площадка для спортивных игр для детей старшего возраста. Имеются зеленые насаждения и цветники.

Планируется дальнейшее благоустройство территории детского сада.

4.3. Обеспечение безопасности жизни и деятельности ребенка в зданиях и на прогулочных площадках ГБДОУ

В ГБДОУ организована работа по обеспечению безопасности участников образовательного процесса, в соответствии с Уставом ГБДОУ, Правилами внутреннего трудового распорядка, должностными инструкциями и инструкциями по охране труда и пожарной безопасности.

Обеспечение безопасности участников образовательного процесса ведётся по направлениям:

- обеспечение охраны труда сотрудников ГБДОУ;
- обеспечение охраны жизни и здоровья воспитанников (пожарная безопасность, безопасность в быту, личная безопасность, профилактика детского дорожно-транспортного травматизма);
- пожарная безопасность;
- предупреждение и ликвидация чрезвычайных ситуаций;
- антитеррористическая защита.

Вся работа по обеспечению безопасности участников образовательного процесса планируется: составляются планы мероприятий, издаются приказы, работает комиссия по охране труда. Инструктажи с сотрудниками проводятся 2 раза в год, фиксируются в журнале учёта инструктажа.

В ГБДОУ установлена автоматическая пожарная сигнализация, имеются и вывешены на видных местах планы эвакуации, в соответствии с современными требованиями; имеются пенные и порошковые огнетушители с паспортами. Регулярно проводятся тренировочные занятия по эвакуации детей и сотрудников с определением действий работников при обнаружении пожара.

Оснащение и оборудование групп и прогулочных площадок строго соответствует требованиям СанПиН 2.4.1.3049-13.

Групповые помещения оборудованы с учетом возраста воспитанников. Мебель соответствует антропометрическим показателям детей.

- ***Обеспечение антитеррористической безопасности ГБДОУ:***

- проведена текущая корректировка Паспорта безопасности учреждения в соответствии с требованиями нормативных документов;
- установлена «Тревожная кнопка»;
- регулярно осуществлялась проверка помещений здания на отсутствие взрывчатых веществ перед началом занятий 1 сентября и перед каждым проведением массовых мероприятий на территории ГБДОУ;
- осуществлялось взаимодействие с правоохранительными органами;
- разработана схема оповещения сотрудников;
- проводился регулярный инструктаж сотрудников по повышению антитеррористической безопасности ГБДОУ и правилам поведения в случае возникновения различных ЧС;
- организовано хранение запасного и рабочего комплектов ключей от всех помещений;
- разработана поэтажная схема эвакуации сотрудников и воспитанников ГБДОУ в случае ЧС;
- запорные устройства запасных выходов приведены в соответствие с требованиями ППБ 01-03;
- проводились регулярные проверки пожарных кранов на водоотдачу и первичных средств пожаротушения, имеющихся в ГБДОУ;
- число огнетушителей доведено до необходимого количества в соответствии с нормами;
- регулярно проводилась учебная эвакуация, инструктаж сотрудников ГБДОУ по действиям в случае ЧС.

- ***Соблюдение мер безопасности и требований инструкций по охране труда, профилактике детского травматизма:***

- в детском саду разработаны инструкции по охране труда для работников ГБДОУ как для организации отдельных режимных моментов с детьми, так и по эксплуатации оснащения и оборудования;
- проводился вводный инструктаж с вновь прибывшими сотрудниками;
- проводился противопожарный инструктаж;
- осуществлялся контроль над своевременным проведением инструктажей по охране труда на рабочем месте, проведением инструктажей по соблюдению мер безопасности перед мероприятиями, правильности и своевременности ведения журналов учета инструктажей;
- во взаимодействии с профсоюзной организацией оформлялись документы по охране труда, находящиеся под контролем профкома учреждения.

Профилактика ДТП

Программы, реализуемые ГБДОУ по ознакомлению с правилами дорожного движения:

- «Программа воспитания и обучения в детском саду» под ред. М.А.Васильевой, В.В.Гербовой, Т.С.Комаровой. Пособие «Три сигнала светофора» Т. Ф. Саулина.
- «Основы безопасности детей дошкольного возраста» Н.Н.Авдеева, О.Л.Князева, Р.Б.Стёркина. (Раздел « Ребёнок на улице»).

Методические пособия, используемые в ГБДОУ:

- «Дети на дороге» (Правила дорожного движения в играх и упражнениях. Л.Б. Баряева., Н.Н. Яковлева);
- «Правила дорожного движения» (Старшая группа. Занимательные материалы. Л.Б.Поддубная);
- Осторожные сказки (Безопасность для малышей. Т.А. Шарыгина);
- «Основы безопасного поведения дошкольников» (Занятия, планирование, рекомендации. О.В. Чермашенцева.) и др.

4.4. Медицинское обслуживание

Система медицинского обеспечения включает в себя проведение: организационной, лечебно-профилактической, оздоровительной, противоэпидемиологической работы. А также проведение санитарно-просветительской работы с персоналом детского сада и родителями воспитанников.

Для организации оздоровительной работы имеются медицинский, процедурный кабинеты, изолятор. Вся работа медицинского персонала была направлена на сохранение и укрепление здоровья детей и проводилась в соответствии с планом при непосредственном взаимодействии со всеми сотрудниками ГБДОУ. На постоянном контроле администрации детского сада находится соблюдение санитарно-гигиенических требований к условиям и режиму воспитания детей.

4.5. Организация питания детей

В течение 2014-2015 учебного года в ГБДОУ №90 было организовано четырехразовое питание, по режиму пребывания - 12 часов, в соответствии со следующими нормативно – правовыми документами:

- ✓ Закон РФ « Об образовании в Российской Федерации»
- ✓ Закон РФ « Об основных гарантиях прав ребенка в РФ» (№ 124 –ФЗ)
- ✓ Закон РФ «О санитарно – эпидемиологическом благополучии населения» (№ 52 – ФЗ)
- ✓ Закон «О качестве и безопасности пищевых продуктов» (№ 29 –ФЗ)

- ✓ Типовое положение о ГБДОУ, утв. Постановлением Правительства РФ от 27.10.2011г. № 2562
- ✓ СанПиН 2.4.1.3049-13 «Санитарно – эпидемиологические правила и нормативы для ГБДОУ»
- ✓ Распоряжение КО от 06.12.2004 г. № 524 – р «О питании детей в государственных образовательных учреждениях Санкт – Петербурга, реализующих имущественно – материальных ценностей» (п. 3.15 -3.18)
- ✓ Рекомендации МЗ СССР, 1987 г. «Контроль за организацией питания в детских дошкольных учреждениях»
- ✓ СП 2.3.6 1079 -01 «Санитарно – эпидемиологические требования к организации общественного питания, изготовлению и оборотоспособности в них пищевых продуктов и производственного сырья»
- ✓ СП 2.3.6. 1066 -01 «Санитарно – эпидемиологические требования к организации торговли и обороту в них продовольственного сырья и пищевых продуктов»
- ✓ Сан ПиН 3.2.569 -96 «Профилактика паразитных болезней на территории РФ»
- ✓ МУ 2.3.7.1064-01 « Контроль программы профилактики йододефицитных заболеваний путем всеобщего йодирования соли»
- ✓ СанПиН 2.3.2.1940-05 «Организация детского питания»
- ✓ СП 1.1.1058 -01 «Организация и проведение производственного контроля над соблюдением санитарных правил и выполнением санитарно-противоэпидемиологических (профилактических) мероприятий;
- ✓ Постановление главного государственного санитарного врача по городу Санкт-Петербургу от 02.02.2012г. № 1 «О мерах предотвращения распространения кори в Санкт-Петербурге»;
- ✓ Постановление главного государственного санитарного врача по городу Санкт-Петербургу от 27.03.2012 г. № 4 «О внесении изменений в постановление главного государственного санитарного врача по городу Санкт-Петербургу о мерах предотвращения распространения кори в Санкт-Петербурге».

Поставку продуктов осуществляли: ООО «Торгово – закупочная база». Договора с данными предприятиями заключены в срок, претензий в течение года не было. Все требования и обязательства по договорам выполняются. Поставка товаров соответствует сертификату качеству, в случае необходимости осуществляется замена продуктов (за прошедший год не было необходимости возврата продуктов).

В целях профилактики йододефицитных заболеваний в течение учебного года в процессе приготовления пищи использовалась йодированная соль (соль, обогащённая йодом), С-витаминация; также детский сад получает хлебобулочные изделия, обогащенные необходимыми микроэлементами. Вся пища приготавливается на фильтрованной воде. Натуральные нормы выполнялись ежедневно.

В дошкольном учреждении работает Совет по питанию, одной из функций которого является контроль за организацией питания. В состав Совета по питанию входят: заведующий, врач-педиатр, медсестра, заместители заведующего, повара, кладовщик, председатель ПК. Состав Совета по питанию утверждается руководителем ГБДОУ.

Питание детей гарантируется с учетом выделенных учредителем денежных средств.

Важным условием организации питания в детском саду является строгое соблюдение культурно-гигиенических правил, сервировка стола и эмоциональный настрой.

В целом работа по организации питания в 2014-2015 учебном году проводилась на хорошем уровне. Натуральные нормы выполнялись. Претензий по качеству приготовленных блюд и разнообразию меню не поступало.

4.6. Материально-техническая база ГБДОУ

Важным фактором, благоприятно влияющим на качество образования, распространение современных технологий и методов воспитания, является состояние материально-технической базы. Оборудование всех помещений ГБДОУ, где находятся воспитанники, соответствует ФГОС ДО, санитарно-эпидемиологическим правилам и нормам и индивидуальным особенностям детей.

В группах имеются следующие помещения: групповая комната, раздевалка, и в 4 группах отдельные спальни. Групповые комнаты предусматривают игровую, познавательную и обеденную зоны.

В здании имеется музыкально-спортивный зал; методический блок, состоящий из методического кабинета и кабинетов творчества и познания; медицинский блок, состоящий из медицинского, прививочного кабинетов и изолятора; кабинет учителя-логопеда, комната сказки, а также пищеблок и прачечная.

Площадь помещений дошкольного образовательного учреждения:

Наименование показателей	Общая площадь
Общая площадь здания и помещений	1909
из нее	
площадь помещений, используемых непосредственно для деятельности	1909
из нее:	1378
групповых ячеек	
дополнительных помещений для занятий с детьми	290

Работа по материально-техническому обеспечению планируется в годовом плане, отражена в соглашении по охране труда.

В 2015-2016 году улучшена материально-техническая база

Улучшена материально-техническая база:	Направление (закуплено и/или установлено)
В групповых помещениях	канцтовары, хоз. товары
На пищеблоке	картриджи для очистки воды
В медицинском блоке	медикаменты
В методическом кабинете	произведена подписка методической литературы
Административный блок	картриджи, бумага
Общие помещения	мытьё окон, подготовка теплового пункта, мягкий инвентарь, спецодежда

Оборудование используется рационально, ведётся учёт материальных ценностей, приказом по ДОУ назначены ответственные лица за сохранность имущества. Вопросы по материально-техническому обеспечению рассматриваются на планёрках, административных совещаниях, совещаниях по охране труда.

Площадь на одного воспитанника соответствует лицензионному нормативу. Здание, территория ГБДОУ соответствует санитарно-эпидемиологическим правилам и нормативам, требованиям пожарной и электробезопасности, нормам охраны труда. Проведена аттестация рабочих мест.

В ГБДОУ созданы условия для питания воспитанников, а также для хранения и приготовления пищи, для организации качественного питания в соответствии с санитарно-эпидемиологическим правилам и нормативам. Необходимо провести реконструкцию помещений пищеблока с учётом современных требованиям к оборудованию и отделки в соответствии с СанПиН.

5. РЕЗУЛЬТАТЫ ДЕЯТЕЛЬНОСТИ ГБДОУ

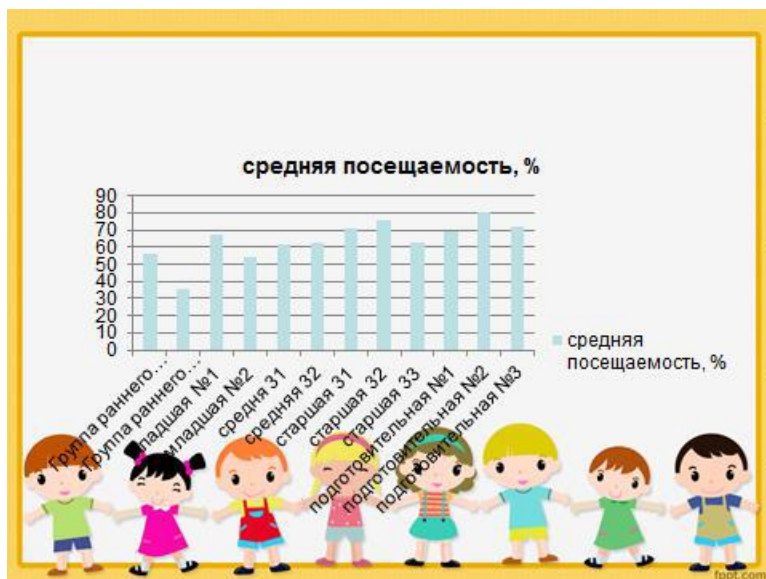
5.1. Результаты работы по снижению заболеваемости, анализ групп здоровья

В течение 2015-2016 учебного года в детском саду проводился комплекс специально организованных мероприятий по улучшению физического и психического здоровья воспитанников: использование здоровьесберегающих технологий во время организованной образовательной деятельности и в режимных процессах; во всех группах проводились утренняя зарядка, бодрящая гимнастика после сна, закаливающий комплекс и хождение по дорожке «Здоровье»; для профилактики авитаминоза детям давали поливитамины. Все оздоровительные мероприятия проводились только с согласия родителей. Всё это способствовало укреплению здоровья и снижению заболеваемости.

Совместно с врачом детской поликлиники № 33 Невского района проводили:

- ✓ Противоэпидемиологическую работу по предупреждению возникновения и распространения инфекционных заболеваний;
- ✓ Вели работу по профилактике травматизма (постоянный контроль за выполнением Приказов «Об охране жизни и здоровья детей», «О санитарно-эпидемиологическом благополучии населения»; за ликвидацией и ремонтом травма - опасного оборудования);
- ✓ При необходимости, оказывалась первая медицинская помощь;
- ✓ Велась активная вакцинация детей, согласно национальному календарю профилактических прививок, по графику поликлиники № 33 Невского района;
- ✓ Осуществляли диспансеризацию (проведение профилактических осмотров:
 - антропометрия,
 - составление эпикриза с оценкой физического развития и определением группы здоровья детей;
 - скрининг-тестов по выявлению отклонений в состоянии здоровья; оценка физической подготовленности детей;
 - рекомендации педагогическому персоналу по коррекции отклонений в состоянии здоровья; назначение, проведение оздоровительных мероприятий и контроль за их выполнением);
- ✓ Уделяли большое внимание взаимодействию с родителями воспитанников (индивидуальные и групповые консультации):
 - Адаптация ребенка к условиям ГБДОУ;
 - Профилактика детского дорожно-транспортного травматизма;
 - Прогулка на свежем воздухе как профилактика ОРВИ заболеваний;
 - Профилактические мероприятия по охране зрения;
 - Как организовать учебное место для будущего первоклассника;
 - Как правильно организовать работу ребенка с компьютером;
 - Плоскостопие у детей, профилактические мероприятия в домашних условиях;
 - Аллергические заболевания у детей.

Важным показателем результатов работы ГБДОУ является здоровье детей.



Число случаев заболевания детей (на 01.01) 2016

ВСЕГО	813
В том числе:	
энтериты, колиты и гастроэнтериты, вызванные установленными, не установленными и неточно обозначенными возбудителями	1
скарлатина	2
ангина	3

Анализируя показатели состояния здоровья детей и показатели распределения детей по группам здоровья, следует отметить что здесь пока не наблюдается тенденции снижения количества детей со второй и третьей группой здоровья. Это объясняется рядом объективных и субъективных причин:

- неблагоприятная экологическая обстановка,
- увеличение количества детей, рождающихся с хроническими заболеваниями,
- увеличение количества неблагополучных семей.

5.2. Достижения воспитанников, педагогов, ГБДОУ, результаты участия воспитанников в районных и городских мероприятиях

ГБДОУ №90 является активным участником различных конкурсов, в которых занимал призовые места и получил памятные дипломы и грамоты.

Качество образовательных услуг, оказываемых в ГБДОУ, находится на высоком уровне, о чем свидетельствуют отзывы об открытых мероприятиях, заключения по результатам мониторинга, наши грамоты и отзывы родителей.

Районный этап 2 Городского конкурса чтецов среди дошкольников «Разукрасим мир стихами»

Ярмоленко Глеб – лауреат

Пантина Ева – призер Гран При

Зарина Алина – призер Гран При

Финальный тур 2 городского конкурса чтецов среди дошкольников «Разукрасим мир стихами»

Пантина Ева - 1 место

Городской творческий конкурс «Космос глазами детей»

Фотина Виктория - 2 место

Городской конкурс творческих работ «Картина из мусорной корзины»

Савицкая Екатерина – диплом победителя 3 степени в номинации «Сувениры и поделки»

Андреева Арина – диплом победителя 2 степени в номинации «Картина»

Районный творческий конкурс ко Дню матери (библиотека)

3 подготовительная группа -3 место

Районный творческий конкурс «Странички для книжки на противопожарную тему: «Азбука безопасности»

Мамлеев Артем – 3 место

Международный творческий конкурс «Рисовалкин»

Жохова Екатерина – 2 место

Дроздов Михаил – 1 место

2 Ежегодный всероссийский конкурса поделок «Мастерята»:

Викулин Александр, Плахова Екатерина , Метелева Кира, Максимович Мирослав, Пантина Ева - лауреаты

Антонова София – 3 место

V Всероссийского творческого конкурса: "Викторенок"

Киреев Иван - Победитель (I место) Номинация: "Творческая карусель " Название работы: "Бравый пожарный"

Красикова Виктория - Победитель (III место) Номинация: "Творческая карусель" Название работы: "Осторожно, огонь!"

Дысин Семен - Победитель (II место) Номинация: "Творческая карусель" Название работы: "Снеговик-почтовик"

Всероссийский детский конкурс «Любимые мультяшки»:

Оленчук Осип, Пименов Тимофей, Плахова Екатерина, Кашников Иван – 3 место

Длютрова Екатерина, Антонова София – 2 место

Всероссийский конкурс по окружающему миру «Чудеса вокруг»:

Фетисова Светлана, Сутин Лев, Стрекозова Мария, Биркин Андрей,

Богданова Алёна , Савицкая Мария , Никольский Всеволод , Марков Егор,

Черкасский Леонид, Исаев Аскольд – 3 место

Савицкая Екатерина – 2 место

Гаврилова Илона – 2 место

Иванова Ульяна – 1 место

Длютрова Екатерина – 1 место

Мисловская Ангелина – 1 место

Метелева Кира – 1 место

Грамота за подготовку победителей Всероссийского детского конкурса «Любимые мультяшки»:

Гаврилова Н.Г. , Богунова Е.А. , Алексеева О.В. , Артёмова О.В.

Баграмян Т.Н. - 1 место во **Всероссийском конкурсе «Требования ФГОС к системе дошкольного образования» на Портале Педагог**

Гаврилова Н.Г. – 1 место во **Всероссийском конкурсе «Требования ФГОС к системе дошкольного образования» на Портале Педагог**

Гаврилова Н.Г. – 1 место во **Всероссийском конкурсе «Лучшая презентация воспитателя ДОУ» на Портале Педагог**

Кисткина Р.А. – победитель ежемесячного конкурса «Лучший конспект занятия» на портале МААМ. РУ

Международный конкурс «Педагогика 21век» -

Гаврилова Н.Г. ,Валуева Е.В., Глазунова Е.В.- 1 место - методическая разработка семинара – практикума для родителей Глазунова Е.В.- 2 место всероссийского творческого конкурса «Время знаний»

Валуева Е.В.- 1 место всероссийского творческого конкурса «Время знаний»

Ермакова Е.А. – 2 место онлайн-олимпиада: «Профессиональные компетенции педагогических работников дошкольного образования»

Ефимова Е.А. – 1 место лучшая методическая разработка «Раннее интеллектуальное развитие ребёнка»

**Баграмян Т.Г. – за сотрудничество, организацию и проведение городского этапа 2
Городского конкурса чтецов среди дошкольников «Разукрасим мир стихами»**

Районный конкурс педагогических достижений

Соловьева Л.С. — лауреат

Баранова Т.А. - дипломант

Спартакиада Профсоюза, посвященной развитию сдачи тестов ВФСК «ГТО»

Кутищева О.И. – 2 место в соревнованиях по стрельбе среди женщин

ГБДОУ № 90 (команда) - за 2 место в соревнованиях по дартсу.

6. КАДРОВЫЙ ПОТЕНЦИАЛ

6.1. Качественный и количественный состав

Главной задачей развития коллектив ГБДОУ считает разработку новых подходов к дошкольному воспитанию на основе личностно-ориентированной модели построения педагогической работы с детьми. Ключевые позиции состоят в следующем: гуманизация целей и принципов образовательной работы с детьми: раскрепощение условий жизни детей и работы воспитателей. Педагоги общаются с детьми индивидуально, выбирая позицию «глаза на одном уровне». Они целенаправленно и в системе организуют образовательный процесс, проявляют творчество и педагогическое мастерство в проведении ООД, совместной деятельности. Есть педагоги, которые вышли на исследовательский уровень работы. Они самостоятельно планируют и отбирают методический материал, способны анализировать методическую литературу с точки зрения ее целесообразности для конкретной группы, владеют способами организации педагогического процесса на основе индивидуализации и интеграции.

Распространение инновационного опыта работы ГБДОУ

Признанным и эффективным средством развития ГБДОУ является инновационная деятельность образовательного учреждения и педагогов.

Направления инновационной деятельности ГБДОУ обусловлены организацией образовательной деятельности в ГБДОУ в соответствии с требованиями Федерального государственного образовательного стандарта дошкольного образования (утверждённого приказом МОиН РФ от 17 октября 2013 г. № 1155).

Для обеспечения введения Федерального государственного образовательного стандарта дошкольного образования (далее - ФГОС ДО) на основании Письма Минобрнауки РФ от 10.01.2014 № 08-10 «План действий по обеспечению введения ФГОС ДО в ДОУ составлен план-график введения ФГОС ДО, включающего мероприятия по следующим направлениям:

- нормативно-правовое, методическое и аналитическое обеспечение реализации ФГОС ДО;
- организационное обеспечение реализации ФГОС ДО;
- кадровое обеспечение введения ФГОС ДО;
- финансово-экономическое обеспечение введения ФГОС ДО;
- информационное обеспечение введения ФГОС ДО.

За отчётный период в ГБДОУ проведены следующие мероприятия:

- Создан банк нормативно-правовых документов федерального, регионального, муниципального уровней, регламентирующих введение и реализацию ФГОС ДО.

- Внесены изменения и дополнения в локальные акты ДОУ, регламентирующие введение ФГОС ДО, установление стимулирующих надбавок и доплат педагогам и пр.

- Оформлены заявки на приобретение необходимых средств обучения и воспитания (в том числе технических), материалов в соответствии с основными видами детской деятельности и требованиями ФГОС ДО.

- Проведен мониторинг готовности ДОУ к введению ФГОС ДО.

Профессиональное развитие педагога – это длительный процесс, целью которого является формирование человека как мастера своего дела, настоящего профессионала.

Какие же формы повышения профессиональной компетентности педагогов мы могли бы назвать в нашем детском саду самыми эффективными? Обратимся к цифрам.





- Проведены семинары для музыкальных руководителей ДОУ Санкт – Петербурга на базе ГБДОУ.

Выполнение задач воспитательно-образовательного направления возможно при условиях:

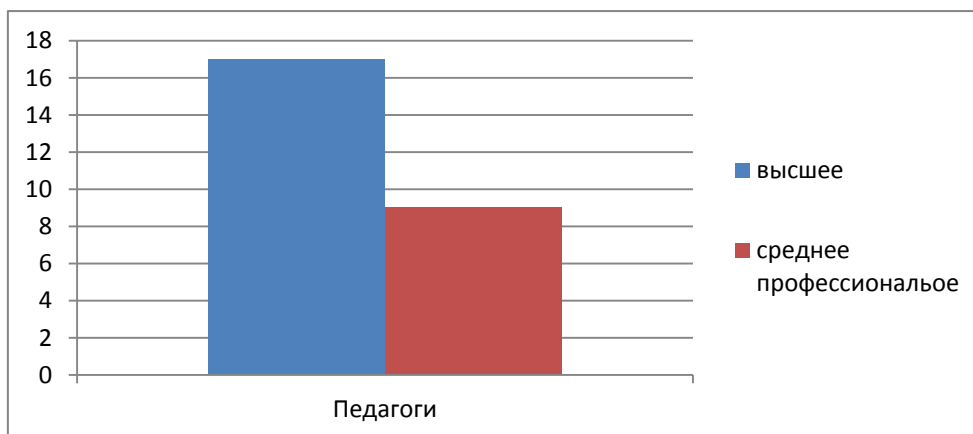
комплектования педагогических кадров;

подготовки тарификации и расстановки педагогических кадров;

наполнения воспитательно-образовательной работы содержанием в свете внедрения инновационных программ и технологий, повышения квалификации педагогов.

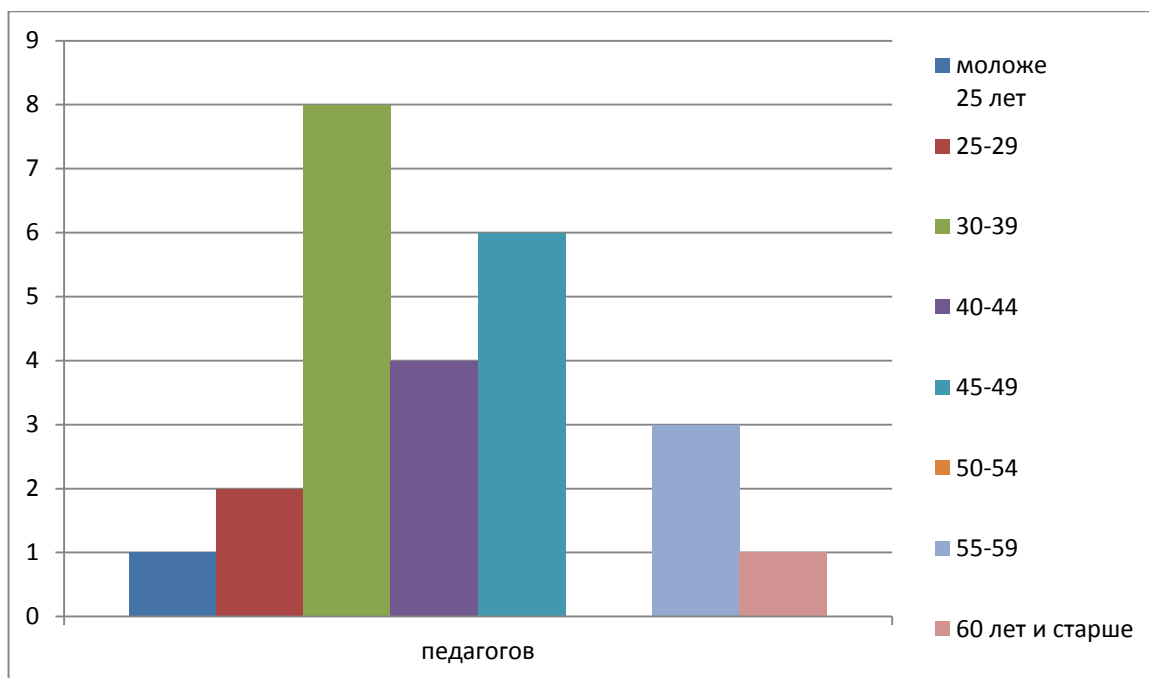
Наш детский сад укомплектован педагогическим персоналом полностью – 23 воспитателя, музыкальный руководитель, инструктор по физической культуре и учитель-логопед.

Распределение педагогического персонала по образованию

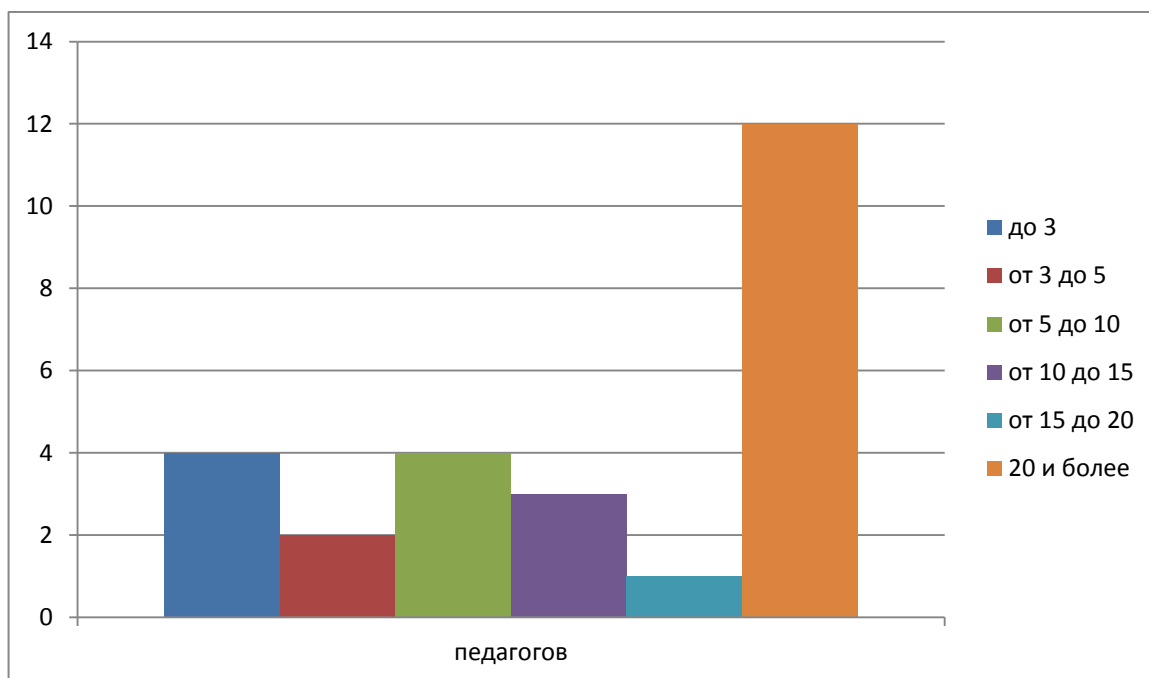


Возраст наших педагогов в основном зрелый, но есть и молодежь.

Распределение педагогического персонала по возрасту



Распределение педагогического персонала по стажу работы

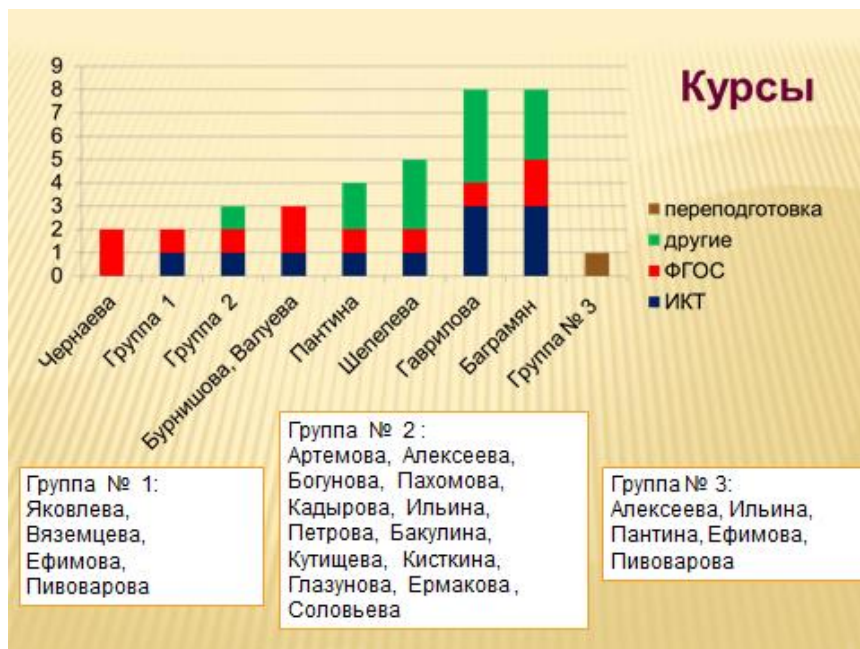


Заведующий ГБДОУ Коношенок Л.Н. награждена знаком «Отличник просвещения», музыкальный руководитель Баграмян Т.Г. имеет нагрудный знак «Почетный работник общего образования Российской Федерации», а воспитатель Гаврилова Н.Г. удостоена премии Правительства Санкт-Петербурга в 2014 году в соответствии с Постановлением Правительства Санкт-Петербурга от 31.03.2010 № 326 «Об учреждении премии Правительства Санкт-Петербурга «Лучший воспитатель государственного дошкольного образовательного учреждения Санкт-Петербурга».

6.2. Развитие кадрового потенциала

Педагогический коллектив детского сада постоянно совершенствует свою профессиональную компетентность, как за счет использования внутреннего потенциала, так и на курсах повышения квалификации и за счет участия в работе районных методических объединений, городских и районных семинарах, конференциях.

В 2015-2016 учебном году прошли обучение:



Внутри педагогического коллектива организована система просвещения педагогов в области стратегии образования на современном этапе. Особое внимание уделяется вопросам тематического планирования образовательного процесса, мониторинга, проектной деятельности, игровым и поисково-познавательным технологиям, организации предметно-развивающей среды. Идёт работа по накоплению авторской медиатеки коллектива для использования в работе с детьми.

Особое внимание в ГБДОУ уделяется молодым специалистам: инструктор по физкультуре Петрова К.Т., воспитатели Ильина Ю.В., Чернаева С.Н. В детском саду организовано наставничество молодых педагогов.

Аттестация педагогических работников в 2015-2016 учебном году проводилась по графику:

- 5 воспитателям (Бурнишовой В.А., Пивоваровой Т.Н., Кисткиной Р.А., Ильиной Ю.В. и Ефимовой Е.А.) присвоена 1 квалификационная категория.

Администрация ГБДОУ прошла обучение по программам «Охрана труда», тепло и электричество, ГО и пожарная безопасность, организация питания в ГБДОУ. Таким образом, анализ профессионального уровня педагогов позволяет сделать выводы о том, что коллектив ДОУ сплоченный, квалифицированный, имеет достаточный уровень педагогической культуры, стабильный, работоспособный. Высокий профессиональный уровень педагогов позволяет решать задачи воспитания и развития каждого ребенка.

7. ФИНАНСОВЫЕ РЕСУРСЫ ГБДОУ И ИХ ИСПОЛЬЗОВАНИЕ

7.1. Бюджетное финансирование. Распределение средств по источникам их получения

План финансово-хозяйственной деятельности 2015 года выполнен на 100%. Объем средств учреждения, выделенный на 2016 год, исполнен на 75%

По источникам получения финансовых бюджетных средств в 2016 году на 01.09.2015 исполнено:

Финансовая статья	Исполнено на 01.09.2016 (в %)
ст.211 (оплата труда сотрудников)	75
ст.221 (услуги связи: радиоточки, телефоны основные)	75
ст.223 (коммунальные услуги)	75
ст.225 (услуги по содержанию имущества: вывоз мусора, вывоз снега; дезинсекция, дератизация, дезкамерная обработка, обслуживание газоанализаторов, обслуживание КСОБ, очистка дымоходов, вентканалов)	75
ст.226 (медосмотр; обучение по пожарной безопасности, по охране труда и т.п.; разработка проектно-сметной документации фасада здания; разработка тех. условий по противопожарной защите помещений)	75
ст.260 (социальное обеспечение)	75
ст.290 (госпошлина, штрафы, пени)	90
ст.310 (мебель, оборудование)	90
ст.340 (медикаменты, питание, хоз. и канц. товары)	75

7.2. Внебюджетная деятельность.

ГБДОУ в процессе своей деятельности вступает в экономические и договорные отношения с другими хозяйствующими субъектами (коммерческими и некоммерческими организациями, другими экономическими партнерами), осуществляет различные сделки, используя материальные, финансовые, кадровые, информационные и другие ресурсы, которыми оно располагает.

В соответствии с уставными целями и задачами ГБДОУ вправе привлекать, в порядке установленном законодательством Российской Федерации, дополнительные финансовые и материальные средства за счет предоставления предусмотренных Уставом ГБДОУ платных дополнительных образовательных и иных услуг, ведения предусмотренной Уставом ГБДОУ приносящей доход деятельности, а также за счет добровольных пожертвований и целевых взносов физических и юридических лиц.

ГБДОУ представляет информацию о своей деятельности, в том числе в виде отчетов, органам государственной статистики и налоговым органам, общественности, учредителю, собственнику и другим органам (лицам) в соответствии с законодательством Российской Федерации.

В 2015-2016 учебном году платные услуги не предоставлялись.

7.3. Льготы для отдельных категорий воспитанников и условия их получения

Пользуются льготами по оплате за содержание детей в детском саду родители: 3% детей сотрудников. Остальным родителям воспитанников предоставляется компенсации в зависимости от категории семьи. Льготы и компенсации предоставляются на основании заявления и подтверждающих документов.

Социальная защита педагогов осуществляется администрацией совместно с профсоюзным комитетом ГБДОУ: сотрудники пользуются билетами на новогодние елки, детскими подарками, получают материальную помощь, по итогам работы выделяются денежные премии.

8. ПЕРСПЕКТИВЫ И ПЛАНЫ РАЗИТИЯ

8.1. Выводы по проведенному анализу

Государственное бюджетное дошкольное образовательное учреждение детский сад № 90 Невского района Санкт-Петербурга зарегистрировано и функционирует в соответствии с нормативными документами в сфере образования Российской Федерации. Образовательная деятельность в ГБДОУ организована в соответствии с основными направлениями социально-экономического развития Российской Федерации, государственной политикой в сфере образования.

Структура и механизм управления ГБДОУ ведется в соответствии с существующей нормативно-правовой базой всех уровней управления дошкольным образованием, со структурой управления и имеет положительную динамику результативности управления. Демократизация системы управления способствует развитию инициативы участников образовательного процесса (педагогов, родителей (законных представителей), детей).

Организация образовательного процесса в ГБДОУ осуществляется в соответствии с годовым планированием, с основной общеобразовательной программой дошкольного образования на основе ФГОС ДО и учебным планом образовательной деятельности. Количество и продолжительность образовательной деятельности устанавливаются в соответствии с санитарно-гигиеническими нормами и требованиями. Целесообразное использование новых педагогических технологий (здоровьесберегающие, информационно-коммуникативные, технологии деятельностного типа) позволило повысить уровень освоения детьми образовательной программы ДОУ.

Учебный процесс в ГБДОУ организован в соответствии с требованиями, предъявляемыми законодательством к дошкольному образованию и направлен на сохранение и укрепление здоровья воспитанников, предоставление равных возможностей для полноценного развития каждого ребёнка.

Анализ профессионального уровня педагогов позволяет сделать выводы о том, что коллектив ГБДОУ сплоченный, квалифицированный, имеет достаточный уровень педагогической культуры, стабильный, работоспособный. Высокий профессиональный уровень педагогов позволяет решать задачи воспитания и развития каждого ребенка.

Учебно-методическое обеспечение в ГБДОУ соответствует требованиям реализуемой образовательной программы, обеспечивает образовательную деятельность, присмотр и уход. В ГБДОУ созданы условия обеспечивающие повышение мотивации участников образовательного процесса на личностное саморазвитие, самореализацию, самостоятельную творческую деятельность. Педагоги имеют возможность пользоваться как фондом учебно-методической литературы, так и электронно-образовательными ресурсами. Методическое обеспечение способствует развитию творческого потенциала педагогов, качественному росту профмастерства и успехам в конкурсном движении.

Важным фактором, благоприятно влияющим на качество образования, распространение современных технологий и методов воспитания, является состояние материально-технической базы. Оборудование всех помещений ГБДОУ, где находятся воспитанники, соответствует ФГОС ДО, санитарно-эпидемиологическим правилам и нормам и индивидуальным особенностям детей.

Материально-техническая база ГБДОУ находится в удовлетворительном состоянии. Для повышения качества предоставляемых услуг необходимо провести выявленные ремонтные работы, пополнить группы и помещения ГБДОУ.

Система внутренней оценки качества образования функционирует в соответствии с требованиями действующего законодательства.

В ГБДОУ созданы условия для благоприятного психологического, эмоционального развития детей. Результаты мониторинга показывают успешное освоение детьми Основной общеобразовательной программы ГБДОУ и соответствующее возрасту формирование личностных качеств выпускников.

Наиболее успешными видами деятельности детского сада являются:

- Приведение нормативно-правовой базы в соответствие действующему законодательству РФ;

- Сложившийся стабильный коллектив;
- Сформированность предметно-развивающей среды в группах в соответствии с ФГОС дошкольного образования;
- Активное участие детей и сотрудников в мероприятиях района, города;
- Стабильно положительные результаты освоения детьми основной общеобразовательной программы дошкольного образования.

Таким образом, наше учреждение находится на стабильном уровне функционирования. Задачи 2015-2016 учебного года выполнены. Работу коллектива детского сада можно считать удовлетворительной.

8.2. План развития и приоритетные задачи на следующий год

В 2016-2017 учебном году ГБДОУ детский сад № 90 планирует:

1. Продолжить работу по созданию полноценных условий для получения дошкольного образования детьми ГБДОУ в соответствии с ФГОС дошкольного образования.
2. Организация образовательной деятельности в соответствии с федеральными государственными образовательными стандартами дошкольного образования.
3. Продолжить работу по организации вариативных форм взаимодействия с семьями воспитанников.
4. Продолжить работу по созданию серверов для родителей детей, не посещающих ГБДОУ.
5. Способствовать повышению мотивационной готовности педагогов в реализации современного подхода к образовательной работе. Стимулировать профессиональный и личностный рост педагогов. Обеспечить развитие кадрового потенциала в процессе внедрения ФГОС и профстандарта через:
 - использование активных форм методической работы: сетевое взаимодействие, мастер-классы, обучающие семинары, открытие просмотры, «Творческая группа»;
 - участие педагогов в конкурсах профессионального мастерства;
 - повышение квалификации на курсах, прохождение процедуры аттестации.